

Департамент образования и науки города Москвы
Государственное бюджетное профессиональное
образовательное учреждение города Москвы
«Педагогический колледж №18 Митино»

**МЕТОДИЧЕСКИЕ РЕКОМЕНДАЦИИ
ПО ПОДГОТОВКЕ
КУРСОВОЙ РАБОТЫ
ПО СПЕЦИАЛЬНОСТИ
39.02.01 СОЦИАЛЬНАЯ РАБОТА**



Москва 2020

Авторы составители: **Белова Н.Г.**, к.п.н, **Шевченко А.Е.**, Заслуженный учитель РФ, методист.

Методические рекомендации по подготовке курсовой работы по специальности 39.02.01 Социальная работа

Методическое пособие содержит рекомендации к подготовке курсовой работы и позволяет обеспечить единство требований к содержанию и оформлению работ по специальности 39.02.01, реализуемой в колледже.

Пособие предназначено для студентов и преподавателей педагогического колледжа, но может быть полезно и студентам других колледжей системы СПО.

Пояснительная записка

Учебным планом среднего специального учебного заведения (колледжа) в соответствии с ФГОС СПО предусмотрено выполнение студентами курсовой работы по ПМ.02 Социальная работа с семьей и детьми. Курсовая работа - это вид исследовательской работы.

Целью написания исследовательской работы является систематизация, расширение и углубление знаний и практических умений студентов в решении профессиональных задач на основе учебно-исследовательской деятельности в образовательном учреждении. Курсовая работа является подготовительной ступенью к написанию выпускной квалификационной работы. Этот вид деятельности приобщает студентов к самостоятельной работе с научной и учебной литературой, учит находить в ней основные положения, относящиеся к избранной тематике, подбирать и анализировать материал, представлять его в виде таблицы, диаграммы, графика, на основе анализа делать корректные выводы.

Студенты учатся применять теоретические знания, связывать их с практикой, последовательно, четко и грамотно излагать свои мысли при анализе теоретических проблем.

Приступая к написанию исследовательской работы, студенты, как правило, сталкиваются с рядом проблем: выбор темы, постановка цели и задач, отбор и анализ литературы, оформление работы и др. Поэтому задачей руководителя является помощь студенту в овладении исследовательскими умениями. Но преподаватель выступает не как источник знаний, а как носитель опыта организации деятельности. Таким образом, исследовательская деятельность студентов педагогического колледжа - творческий процесс совместной с преподавателем деятельности, в ходе которой осуществляется взаимообмен информацией. Результатом сотрудничества является формирование опыта проектирования и осуществления собственной исследовательской деятельности.

1. Общие требования к курсовой работе

В исследовательской работе содержится системное изложение результатов изучения и анализа проблемы, относящейся к теме работы, с выводами и предложениями по решению связанных с нею задач.

Исследовательская работа выполняется в следующей последовательности: определение проблемы и темы исследования, определение методологического аппарата; анализ литературы и нормативных документов, практического опыта; проведение практической части исследования (*не обязательно для курсовой работы*); обобщение собранного материала и оформление работы; защита (*не обязательно для курсовой работы*).

Исследовательская работа должна быть написана четким, литературно грамотным языком, изложение материала удовлетворять основным логическим требованиям определенности, последовательности, доказательности. Выводы должны быть четко сформулированы и обоснованы фактическими данными.

Содержание исследовательской работы призвано характеризовать:

- уровень общетеоретической и специальной (профессиональной) подготовки студента;
- навыки применения им полученных знаний для постановки и решения практических задач по совершенствованию социальной работы с семьей и детьми;
- уровень понимания студентом существа и практической значимости предмета исследования;
- умения работы со специальной необходимой информацией;
- умение систематизировать и целенаправленно анализировать соответствующие материалы, обосновывать свои выводы и предложения, прогнозировать (оценивать) эффект от их реализации.

Перечисленные требования являются общими для всех исследовательских работ независимо от направлений и конкретной тематики исследования.

Исследовательская работа, как правило, имеет следующую структуру:

1. Титульный лист.
2. Содержание (с указанием страниц).
3. Введение (актуальность исследования, цель, объект, предмет, задачи, методы исследования).
4. Основная часть.
5. Заключение.
6. Список литературы.
7. Приложение.

Курсовая работа считается завершенной в том случае, если она соответствует предъявляемым требованиям по структуре, содержанию, языку и стилю изложения материала, отпечатана, проверена руководителем, сброшюрована.

2. Сходство и различие курсовых и выпускных квалификационных работ

И курсовая, и выпускная квалификационная работы являются важными видами исследовательской деятельности в системе СПО.

Курсовая работа помогает студенту ознакомиться с разнообразными методами проведения исследования, включает студентов в решение конкретных задач социальной работы в различных социальных учреждениях.

Основные отличия курсовых и выпускных квалификационных работ:

1. Объем работы. Курсовые работы имеют объем до 25 страниц (без учета приложения), ВКР - до 50 страниц текста (без учета приложения).

2. План работы. План ВКР, как правило, сложный (выделение глав, параграфов). План курсовой работы может быть простым (выделение параграфов или пунктов).

3. Анализ теоретических источников. В процессе курсовой работы необходимо изучить и проанализировать не менее 15 источников, в процессе работы над ВКР - 20 и более.

4. Характер работы. Курсовая работа может носить теоретический характер и не содержать опытно-практическую часть.

Выпускная квалификационная работа может быть логическим продолжением курсовой работы студента, идеи и выводы которой реализуются на более высоком теоретическом и практическом уровне. Курсовая работа может быть использована в качестве составной части (раздела, главы) выпускной квалификационной работы.

3. Виды курсовых работ

Курсовая работа может носить теоретический (реферативный), опытно-практический характер.

Курсовая работа **теоретического (реферативного) характера** имеет следующую структуру:

- введение, в котором раскрывается актуальность темы, формулируются компоненты методологического аппарата: объект, предмет, цель и задачи работы, используемые методы;

- теоретическая часть, в которой даны история вопроса, аспекты разработанности проблемы в теории и практике посредством глубокого сравнительного анализа литературы;

- заключение, в котором содержатся выводы и рекомендации относительно возможностей практического применения полученных результатов;

- список использованных источников (не менее 15 источников);

- приложение.

Курсовая работа **опытно-практического характера** имеет следующую структуру:

- введение, в котором раскрывается актуальность темы, формулируются компоненты методологического аппарата: объект, предмет, цель и задачи работы, используемые методы;

- теоретическая часть, в которой даны теоретические основы разрабатываемой темы;

- практическая часть, в которой представлено решение выбранной проблемы и спроектирована социальная деятельность. Практическая часть может включать в себя текстовый, графический, табличный материал (диагностические методики – анкеты, опросники; должностные инструкции; алгоритмы действий; программы и планы мероприятий и т.п.);

- заключение, в котором содержатся выводы и рекомендации относительно возможностей практического применения полученных результатов;

- список использованных источников (не менее 15);

- приложение.

4. Руководство курсовой работой

Руководитель курсовой работы назначается приказом директора образовательного учреждения.

Основными функциями руководителя являются:

- руководство разработкой индивидуального задания для подготовки и выполнения работы;

- консультирование по вопросам содержания и последовательности выполнения работы (назначение и задачи, структура и объем работы, принципы разработки и оформления, примерное распределение времени на выполнение отдельных частей);

- оказание помощи студенту в подборе необходимой литературы;

- контроль хода выполнения работы;

- подготовка письменного отзыва на работу.

Руководитель курсовой работы предоставляет в методический кабинет **письменный отзыв** о ее выполнении студентом.

5. Выбор и формулировка темы исследования

Тематика курсовых работ должна соответствовать содержанию **ПМ.02 Социальная работа с семьей и детьми** (одному или нескольким междисциплинарным курсам, входящим в его структуру).

Темы курсовых работ разрабатываются преподавателями, рассматриваются и утверждаются соответствующими предметными (цикловыми) комиссиями после положительного заключения представителей работодателей. Студенту предоставляется право выбора темы курсовой работы.

Тема работы может быть предложена студентом при условии обоснования им целесообразности ее разработки.

Тема исследования - это конкретизированная проблема. Тема должна характеризоваться новизной, сочетанием известного и неисследованного в науке и практике, возможностью ее раскрытия в рамках студенческой работы. Целесообразно выбирать тему, которую можно связать с производственной работой студента и максимально близкой к профилю будущей специальности.

Профессиональный модуль, в рамках которого выполняется курсовая работа, связан со следующими профессиональными компетенциями:

ПМ.02. Социальная работа с семьей и детьми.

ПК 2.1. Диагностировать тяжелую жизненную ситуацию (ТЖС) семьи и детей с определением видов необходимой помощи.

ПК 2.2. Координировать работу по преобразованию ТЖС в семье и у детей.

ПК 2.3. Осуществлять патронаж семей и детей, находящихся в ТЖС (сопровождение, опекунов, попечительство, патронаж).

ПК 2.4. Создавать необходимые условия для адаптации и социальной реабилитации различных типов семей и детей, находящихся в ТЖС.

ПК 2.5. Проводить профилактику возникновения новых ТЖС в различных типах семей и у детей.

Требования к формулировке темы исследования:

- в теме использовать определённые и короткие слова, отражающие существенное содержание работы;

- рекомендуется избегать употребления сокращений, собственных имён, необычной и несвоевременной терминологии;

- при формулировании темы наиболее важные слова необходимо располагать ближе к началу заглавия, так, чтобы предмет исследования был виден с первого взгляда.

Примерная тематика курсовых работ для ПМ.02 приведена в Приложении 3.

6. Методологический аппарат исследования

6.1. Актуальность исследования

Актуальность исследования - ответ на вопрос: почему данную проблему в настоящее время нужно изучать?

Следует различать актуальность научного направления в целом и актуальность самой темы внутри данного направления. Актуальность направления, как правило, не нуждается в сложной системе доказательств. Иное дело - обоснование актуальности темы. Распространённой ошибкой студенческих исследований является её описание издалека. Необходимо же показать главное, из чего будет видна актуальность темы. Освещение актуальности должно быть немногословным.

Обоснование актуальности выполняется на основе анализа научной, специальной и методической литературы, исходя из требований социальной науки и практики. В обосновании важно отразить:

- требования социального заказа общества, представленные в нормативных документах Министерства социальной защиты населения Российской Федерации, в документах регионального и муниципального уровней;
- значимость проблемы в науке и практике со ссылкой на ученых, разрабатывающих ее;
- наличие противоречий и проблем по изучаемому вопросу;
- состояние изучаемого вопроса в современной практике социальной работы.

6.2. Цель исследования

Цель исследования - это конечный желаемый результат. Точно и грамотно сформулированная цель несет в себе технологию исследования.

Критерии постановки цели:

- цель исходит из темы и должна соответствовать ей;
- цель должна быть реалистичной, достижимой, диагностируемой;
- цель должна быть однозначной и представлять в обобщенном виде конечный результат действия.

Формулировка цели исследования может быть связана с

- определением характеристики малоизученных ранее явлений...;
- выявлением взаимосвязи...;
- изучением динамики ...;
- описанием нового явления;
- выявлением общих закономерностей;
- созданием классификации, типологии...;
- установлением, созданием, разработкой...;

Формулировка цели может быть проведена с использованием глагола (например, *теоретически обосновать*) или с использованием отглагольного существительного (например, *теоретическое обоснование*).

6.3. Объект и предмет исследования

Объект исследования - научное пространство, в рамках которого ведется данное исследование. Объект исследования как научное знание существует объективно. Над объектом исследователь не производит никаких преобразующих действий, объект является лишь источником информации. Действие производится над предметом исследования.

Наиболее типичны следующие формулировки объекта исследования:

- социальная поддержка...;

- социально-психологическая реабилитация...;
- система социальной работы;
- процесс управления... и т.д.

Предмет исследования – это часть объекта исследования, которая подлежит особенно тщательному изучению и преобразованию. Отношения объекта и предмета исследования в педагогике принято определять как отношения целого и части. Предмет исследования определяет тему курсовой работы и практически совпадает или близок с ней по звучанию.

Возможны следующие формулировки предмета исследования:

- документы, определяющие...;
- технологии социальной работы в отношении...;
- отечественный / зарубежный опыт социально-психологической реабилитации...;
- социальный патронаж ...

6.4. Задачи исследования

Задачи - это конкретизированные или более частные цели, в которых описывается система средств, обеспечивающих достижение результата исследования. Задачи исследования определяют логику и структуру работы. В процессе исследования все задачи должны быть выполнены.

Формулирование задач исследования

- Охарактеризовать деятельность, процесс;
- Изучить условия;
- Исследовать факторы;
- Проанализировать опыт;
- Выявить средства;
- Рассмотреть опыт;
- Обосновать целесообразность;
- Разработать показатели;
- Подобрать диагностические средства;
- Разработать модель, схему, алгоритм.

Не следует путать задачи и методы исследования. Например, «Проанализировать литературу» - это не задача, а метод для решения какой-либо задачи.

Из формулировок задач рождаются заголовки глав и параграфов и их содержание.

6.5. Методы исследования

I Теоретические методы исследования

1. Анализ литературы (выявление причин социальных явлений,

обоснование условий протекания тех или иных социальных процессов)

2. *Сравнительно-исторический анализ* (обращение к истории вопроса, обогащающее работу ранее неизвестными фактами, стимулирующее исследовательскую мысль, позволяющее избежать ошибок прошлого)

3. *Моделирование* (построение идеализированных объектов, процессов, состояний; позволяет выявить несоответствие результатов целям)

II Эмпирические методы исследования

1. *Метод наблюдения*

Средства фиксации наблюдений: протоколы, дневники, видео записи.

2. *Опросные методы*: беседа, интервью, анкетирование.

3. *Тестирование, диагностические методики*

4. *Метод консилиума* – совместное, по единым признакам определенной программе обсуждение, оценивание тех или иных процессов, выявление причин и пр.

5. *Метод эксперимента* - проверка гипотезы исследования. Метод эксперимента, как правило, используется в процессе трех этапов эксперимента: констатирующий, формирующий и контрольный этап эксперимента. **При выполнении курсовой работы данный метод не используется.**

Принципы выбора методов исследования:

— принцип совокупности методов исследования (для решения проблемы используется не один, а комплекс взаимодополняющих методов);

— принцип адекватности методов существу изучаемого явления, цели и задачам исследования, возможностям исследователя и базе исследования;

— принцип запрета экспериментов, использования исследовательских методов, противоречащих нравственным нормам, способным нанести вред участникам эксперимента.

7. Заключение

В Заключении необходимо отразить, как были **выполнены все поставленные в работе задачи**. Могут быть даны рекомендации по планированию дальнейших исследований по данной проблематике.

8. Оформление списка источников

Список включает в себя только те источники, которые были использованы (цитированы, упомянуты) в тексте. Список оформляется в соответствии с ГОСТ Р 7.0.5-2008. Возможно использование ГОСТР 7.0.100–2018.

Во всех случаях заимствования материала из литературных источников (цитирование слов автора), в тексте должны быть сделаны соответствующие ссылки. Ссылки на источники оформляются по тексту в круглых или квадратных скобках. Сначала указывается номер источника из списка литературы, далее номер тома римскими цифрами, если таковой есть, и номер страницы. *Например*: (15, II, с.189) или [15, II, с.189].

Список должен содержать не менее 15 источников, источники должны быть актуальными. Не допускается присутствие в списке в большом количестве источников с датой выхода более 5 лет (для журнальных публикаций, материалов конференций), более 10 лет (для книг). Кроме научно-методических источников необходимо использовать периодическую печать. При оформлении списка литературы соблюдаются следующие правила:

- список книг и статей оформляется в алфавитном порядке;
- при оформлении источника указывается фамилия автора, его инициалы, полное название работы, место издания, год издания.

Примеры оформления списка приведены в Приложении 2.

9. Приложение

Приложения оформляются отдельно от общего текста. Все части приложения должны иметь порядковый номер по мере обращения к нему в тексте.

10. Оформление курсовой работы

Работа должна быть представлена в печатном виде (сброшюрована или в папке-скоросшивателе).

Материал должен быть оформлен на листах в соответствии с существующими стандартами: текст работы печатают на одной стороне листа шрифтом Time New Roman, размер 14, заголовки - 16 (жирный шрифт). Интервал: перед - 0, после - 0, междустрочный - 1,5. Первая строка (красная строка, отступ) - 1,25. Параметры страницы: сверху - 2, снизу - 2, слева - 3, справа - 1,5.

Основной текст - выравнивание по ширине. Заголовки - выравнивание по центру, точка после заголовка не ставится. Установка функций автоматического переноса обязательна.

Соотношение объемов разных параграфов (пунктов) должно быть в пределах 1:1. Каждый параграф должен завершаться выводом, не обязательно выделять вывод рубрикацией, можно использовать формулировки «итак,..», «таким образом, можно сделать вывод...».

Каждая структурная часть работы (ВВЕДЕНИЕ, параграфы, ЗАКЛЮЧЕНИЕ, СПИСОК ИСТОЧНИКОВ, ПРИЛОЖЕНИЕ) начинается с нового листа.

Титульный лист оформляется согласно предъявляемым требованиям (Приложение 1).

Нумерация работы начинается с СОДЕРЖАНИЯ (выставляется стр.2).

Графики и диаграммы в тексте обозначаются словом «Рисунок», таблицы - словом «Таблица» и нумеруются.

Пример 1

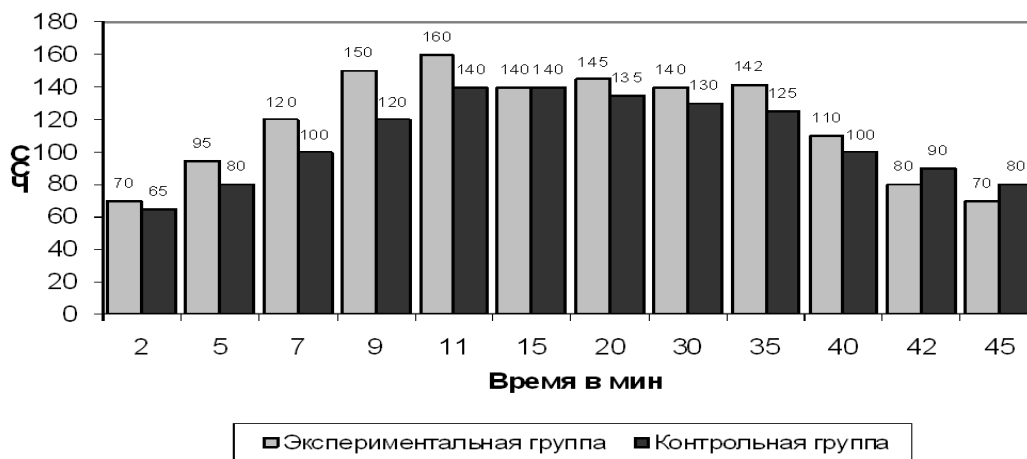


Рис. 1. Столбиковая диаграмма (изменения ЧСС на уроке)

Пример 2

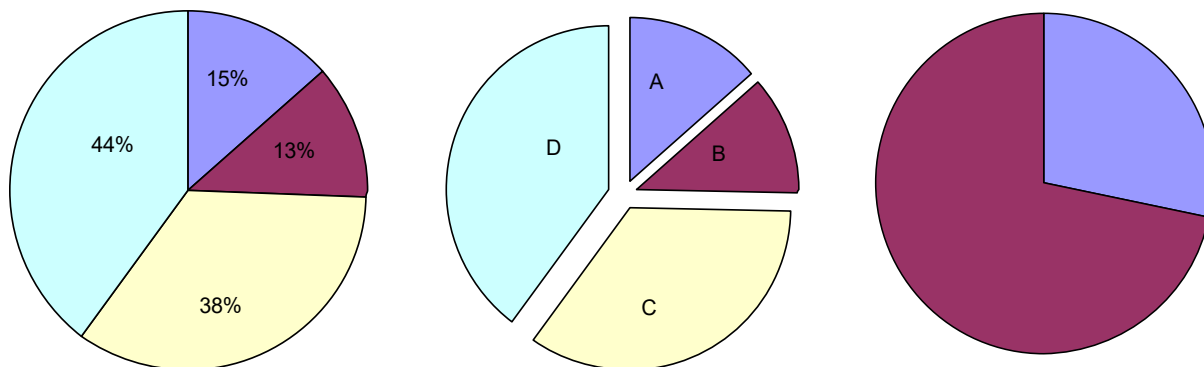


Рис. 2. Разновидности секторных диаграмм

Пример 3

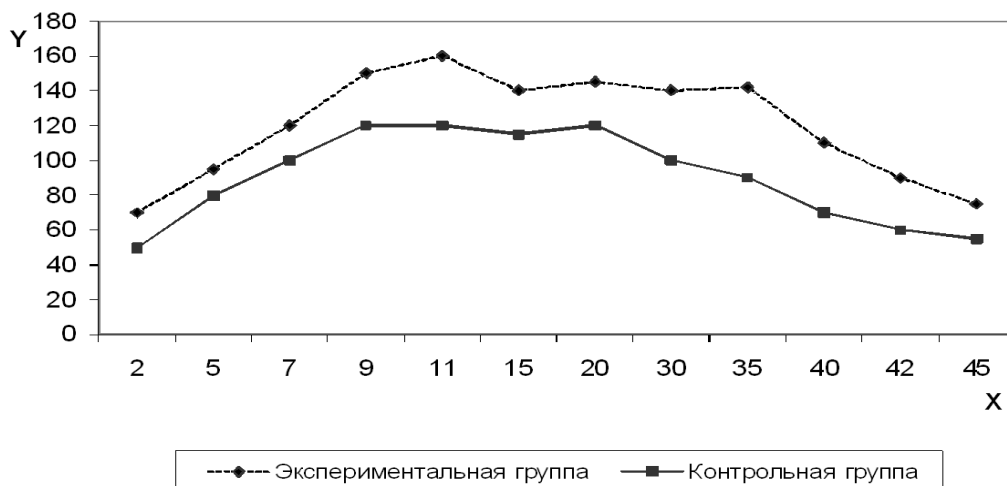


Рис. 3. Линейный график (изменения ЧСС на уроке)

Рис. 3. Линейный график (изменения ЧСС на уроке)

Виды социальных услуг

№ п/п	Наименование социально-бытовой услуги	Объем предоставляемой услуги	Периодичность предоставления услуги	Срок предоставления услуги	Отметка о выполнении
1					
2					

Все части работы должны быть взаимосвязаны единой логикой в соответствии с рассматриваемой темой и планом. Необходимо соблюдать научный стиль изложения.

В работе используются следующие выражения:

Рассмотрим программы (методические рекомендации)....

Проанализируем.....

Автор программы подчеркивает.....

Согласно концепции ...

Анализ.....показал, что....

Изучив....., перейдем к рассмотрению....

Необходимо рассмотреть.....

Следует подчеркнуть, что ...

Для того, чтобы....., необходимо проанализировать....

Рассмотрим методы и приемы развития.....

Рассмотрим классификацию, предложенную.....

Итак, на основании анализа.... можно сделать вывод:....

За основу взяты беседы, разработанные.....

Таким образом,.....

11. Отзыв руководителя на выполненную работу

В отзыве руководителя на курсовую работу должны быть освещены следующие вопросы:

- обоснованность актуальности темы;
- соответствие структуры работы поставленной цели и задачам исследования;
- оценка конструктивных навыков студента в процессе анализа научной, нормативной, учебной, методической литературы: выделение основных положений исследования, сравнение и сопоставление различных точек зрения и подходов к данной проблеме, изложение и обоснование собственной позиции;
- степень самостоятельности студента при выполнении работы;
- профессиональная грамотность студента в применении знаний, умений;
- соответствие требованиям к выполнению и оформлению работы.

Оформление титульного листа КР

14 (шрифт)

Департамент образования и науки города Москвы
Государственное бюджетное профессиональное
образовательное учреждение города Москвы
«Педагогический колледж №18 Митино»

16 (жирный)

Алгоритмы взаимодействия с лицами пожилого возраста в профессиональной деятельности специалиста по социальной работе

Курсовая работа

Исполнитель: Смирнова Любовь Ивановна,
студентка группы № 29,
специальность 39.02.01 Социальная работа
Руководитель: Петров Валерий Юрьевич

Дата защиты _____ 2021 г.

Оценка _____

Москва, 2021

Примеры оформления списка источников в соответствии с ГОСТ Р 7.0.5-2008

Источник с одним автором

Вавилова Е.Н. Развивайте у дошкольников силу, ловкость, выносливость. – М., 2018.- 134 с.

Авторский коллектив под редакцией

Педагогическая практика студентов по курсу «Теория и методика физического воспитания детей дошкольного возраста» / Под. ред. А.В. Кенеман, Т.И. Осокиной. – М., 2015.- 345 с.

Материалы конференции

Высшее педагогическое образование России: традиции, проблемы, перспективы: Материалы междунар. научн. – практ. конф. МПГУ.- В 2х ч.- Ч 1.- М., 2015. - 230 с.

Многотомное издание

Выготский Л.С. Собрание сочинений: В 6-ти т./Под ред. А.В. Запорожца. – М.: Педагогика, 1982. - Т. 1

Словарь

Орфографический словарь русского языка : 10600 слов; Под. ред. С.Г. Бархударова. – М.: Рус. язык, 2012. - 345с.

Статья из журнала

Лескова Г., Ноткина Н. Оценка физической подготовленности детей дошкольного возраста // Дошкольное воспитание, 2016, № 1. - с.34-35.

Статьи из Интернета включаются в основной список по фамилии автора с указанием электронного адреса в Интернете

Дворецкая Л.В. Художественная литература как средство развития речи ребенка [Электронный ресурс]. – Режим доступа: <http://yandex.ru/festival.1september.ru/articles/>.

Примеры оформления списка источников в соответствии с ГОСТ Р 7.0.100–2018

Официальные документы

Конституция Российской Федерации (принята всенародным голосованием 12.12.1993) (с учетом поправок, внесенных Законами РФ о поправках к Конституции РФ от 30.12.2008 N 6-ФКЗ, от 30.12.2008 N 7-ФКЗ, от 05.02.2014 N 2-ФКЗ, от 21.07.2014 N 11-ФКЗ) / Собрание законодательства РФ, 04.08.2014, N 31, ст. 4398.

Федеральный закон от 29.12.2012 N 273-ФЗ (ред. от 01.03.2020) "Об образовании в Российской Федерации". [Электронный источник]/http://www.consultant.ru/document/cons_doc_LAW_12189/

Книги

Крысько, В. Г. Психология в схемах и комментариях: учебное пособие для среднего профессионального образования / В. Г. Крысько. — Москва: Издательство Юрайт, 2020. — 394 с. — (Профессиональное образование). — ISBN 978-5-534-10761-6. — Текст: электронный // ЭБС Юрайт [сайт]. — URL: <https://urait.ru/bcode/455930>.

Педагогика: учебник и практикум для вузов / Л. С. Подымова [и др.]; под общей редакцией Л. С. Подымовой, В. А. Слостенина. — 2-е изд., перераб. и доп. — Москва: Издательство Юрайт, 2020. — 246 с. — (Высшее образование). — ISBN 978-5-534-01032-9. — Текст : электронный // ЭБС Юрайт [сайт]. — URL: <https://urait.ru/bcode/449859>.

Радищев, А. Н. Путешествие из Петербурга в Москву. Избранные сочинения / А. Н. Радищев. — Москва: Издательство Юрайт, 2020. — 365 с. — (Антология мысли). — ISBN 978-5-534-10059-4. — Текст : электронный // ЭБС Юрайт [сайт]. — URL: <https://urait.ru/bcode/455061>.

Статьи из периодических изданий

Тестов, В.А. Принцип природосообразности и обучение математике. [Текст] /В.А. Тестов//Народное образование. - 2020. - №1. – с. 141-148

Андрианов, М.В. Развитие выносливости школьников 13-14 лет на занятиях по лыжной подготовке на основе специальных упражнений. [Текст] / М.В. Андрианов, Е.Д. Митусова, М.В. Морозов.// Физическая культура: воспитание, образование, тренировка.- 2020 - № 1. – с.11-12

Интернет-документы

Официальные периодические издания: электронный путеводитель / Рос. нац. б-ка, Центр правовой информации. - [СПб], / [Электронный ресурс]. - Режим доступа: URL: <http://www.nlr.ru/lawcenter/izd/index.html> (дата обращения: 18.01.2017).

Логинова Л.Г. Сущность результата дополнительного образования детей // Образование: исследовано в мире: междунар. науч. пед. интернет-журн. 21.10.03. / [Электронный ресурс]. - Режим доступа: URL: <http://www.oim.ru/reader.asp?nomer=366> (дата обращения: 17.04.17).

**Примерная тематика курсовых работ
по ПМ.02 Социальная работа с семьей и детьми**

1. Государственная семейная политика: текущее состояние и перспективы.
2. Региональная семейная политика: текущее состояние и перспективы.
3. Социальные гарантии семьям с детьми (на федеральном и региональном уровне).
4. Трансформация института семьи в современном обществе: текущее состояние и перспективы.
5. Формы и виды социальной помощи семье и детям.
6. История развития социальных технологий в различные периоды существования государства (дореволюционный, советский, постсоветский).
7. Организация социальной работы с проблемной семьей.
8. Технологии социальной работы с многодетной семьей.
9. Технологии социальной работы с семьей, находящейся в ситуации развода.
10. Особенности социальной работы с семьями с неблагоприятным психологическим микроклиматом и конфликтными отношениями.
11. Особенности социальной работы с молодой семьей.
12. Социальная работа с конфликтными молодыми семьями.
13. Социальные программы помощи неполным семьям.
14. Социально-педагогическая работа с неполными семьями.
15. Технология социальной работы с неполной семьей.
16. Технология социальной диагностики семьи.
17. Насилие в семье как социальная проблема современного общества.
18. Социальная работа с женщинами, подвергшимися домашнему насилию.
19. Семейное насилие в отношении женщин как социальная проблема.
20. Технологии социальной работы в социально-реабилитационных центрах помощи семье и детям с женщинами, испытывающими насилие.
21. Социальная защита детей, испытывающих жестокое обращение и насилие.
22. Опыт работы социально-реабилитационных центров для несовершеннолетних матерей.
23. Деятельность социально-реабилитационных центров для детей и подростков города Москвы.
24. Адаптация выпускников детских домов и школ-интернатов к самостоятельной жизни.
25. SOS – деревня как новая модель жизнеустройства детей-сирот и детей, оставшихся без попечения родителей.
26. Социальное обслуживание детей-сирот и детей, оставшихся без попечения родителей.
27. Приемная семья: организация и государственная поддержка.
28. Приёмная семья как форма устройства детей сирот и детей, оставшихся без попечения родителей

29. Опекa как форма устройства детей сирот и детей, оставшихся без попечения родителей.
30. Причины социального сиротства в России и пути совершенствования социальной работы с данной категорией граждан.
31. Особенности социальной работы с безнадзорными детьми и подростками.
32. Профессиональные компетенции специалиста в области семейного консультирования.
33. Социальная поддержка семей, попавших в трудную жизненную ситуацию.
34. Социально-педагогическая поддержка детей младшего школьного возраста из неблагополучной семьи.
35. Технологии социальной помощи детям - инвалидам, проживающим в семьях.
36. Технология организации групп самопомощи и взаимопомощи семьям, имеющим детей-инвалидов.
37. Технология работы с неблагополучной семьей.
38. Технология социальной работы с семьей, воспитывающей ребёнка-инвалида.
39. Социально-педагогическая работа с семьями, имеющими проблемного ребенка.
40. Специфика деятельности социального работника с детьми инвалидами в реабилитационных центрах.
41. Технология организации групп самопомощи и взаимопомощи с семьями, имеющими детей-инвалидов.
42. Особенности детско-родительских отношений в полных и неполных семьях: сравнительный анализ.
43. Внутрисемейные конфликты и пути их разрешения средствами социальной работы.
44. Кризис семьи и его преодоление в контексте деятельности социального работника.